

Ing. Jaroslav Krejčí

Číslo: 67/2022-MČ

Číslo jednací: 1150/15/22

Číslo spisové: 15/229/22-MČ

Vyřizuje: Ing. Čurdová

Tel.: 515 282 576

Email: curdova@vaszn.cz

Datum: 14.4.2022

Doba platnosti tohoto vyjádření je 1 rok ode dne vydání.

Stanovisko k projektové dokumentaci pro provedení stavby
„PD - Větrolamy VN2, VN3- A, B a C v k.ú. Olbramovice u MK“

Projektovou dokumentaci vypracoval Ing. Jaroslav Krejčí v dubnu 2022

Místo stavby: pozemky k.ú. Olbramovice u Moravského Krumlova, p.č. 10444, 10461, 10464, 10089, 10190, 10179

Investor: Česká republika-Státní pozemkový úřad, Krajský pozemkový úřad pro Jihomoravský kraj pobočka Znojmo

Popis stavby: Projektová dokumentace řeší výsadbu větrolamu jako protierozní opatření, která je součástí Plánu společných zařízení dle KPÚ a Interakčním prvkem dle Plánu MÚSES. Stromy budou tvořit páteř větrolamu a budou v jeho středu. Výsadba bude provedena v pěti řadách, řady stromů jsou od sebe vzdáleny 2,4 až 2,6m. Vzdálenost jednotlivých stromů v řadě bude 2m. Keře budou vysazeny ve dvou řadách na vnějších stranách větrolamu – budou lemovat po obou stranách řady stromů, vzdálenost řady keřů od stromů je 1,3m, od hranice pozemku 1,8 až 1,9m. Vzdálenost jednotlivých keřů v řadě bude 1m. Jsou navrženy 2 typy linií, označených jako linie A (délka 60m) a linie B (délka 60m) s různým druhovým složením dřevin.

- SO-1 Větrolam VN3-A, VN3-B, VN3-C - Větrolam bude založen v celé ploše průměrné šířky parcely 20m a 16m, (dle plánu KPÚ). Větrolam bude tvořen třemi základními vegetačními složkami: stromy, keři a travním porostem.
- SO-2 Větrolam VN2 - Větrolam bude založen v celé ploše průměrné šířky parcely 18m, (dle plánu KPÚ). Větrolam bude tvořen třemi základními vegetačními složkami: stromy, keři a travním porostem.

V lokalitě stavby se nachází vodovod ve správě VAS, a.s. divize Znojmo.

Souhlasíme s provedením výše uvedené stavby za předpokladu splnění následujících podmínek:

1. Před zahájením prací požádá zhotovitel o vytyčení vodovodu (p. Šalomon nebo p. Kalous 724 893 572).

2. Výstavbou a provozem výše uvedené stavby nesmí být ovlivněn provoz vodovodních řadů. Každé poškození těchto sítí je nutné neprodleně nahlásit provozovateli (Ing. Lušovský 607 273 528). Zároveň nesmí být během stavby omezen přístup těžké čistící techniky k provozovaným zařízením pro případ havárií.
3. Stromy, keře a plánované oplocení větrolamů musí být umístěny (vysazeny) mimo ochranné pásmo vodovodních řadů - tzn. 1,5 metrů od vnějšího líce vodovodního potrubí!
4. Upozorňujeme, že zařízení v naší správě jsou chráněna ochranným pásmem dle zákona č. 274/2001 Sb., proto budou pracovníci, kteří budou stavební práce provádět, seznámeni s polohou zařízení v naší správě a upozorněni, aby v ochranném pásmu dbali nejvyšší opatrnosti, nepoužívali nevhodného nářadí a 1 m před a 1 m za osou vytýčeného zařízení těžili zeminu ručně, bez použití pneumatických, elektrických, bateriových a motorových nářadí tak, aby nedošlo k poškození vodovodu.
5. Bude dodrženo stávající krytí vodovodu a všech objektů na vodovodu. V případě snižování terénu nad vodovodními řady, je nutné zachovat krytí vodovodu nejméně 1,2 metrů. V jiném případě bude nutné tyto sítě přeložit na náklady investora a uložit tak, aby nedošlo k zamrzání potrubí.
6. V případě změny nivelety terénu oproti stávajícímu stavu je nutná úprava zemních zákopových souprav u vodovodních armatur a výšky hydrantů, tzn. všechny poklopy vodovodních armatur, budou zvednuty do nové nivelety! Dodavatel a investor stavby musí s tímto počítat a tyto úpravy půjdou na jeho náklady.
7. Lože zařízení je nutno uvést do původního stavu.
8. Při realizaci nutno dodržet standardy VAS, a.s. divize Znojmo.

Toto je společné stanovisko provozovatele VAS, a.s. divize Znojmo a majitele inženýrských sítí - DSO VAK ZNOJEMSKO.

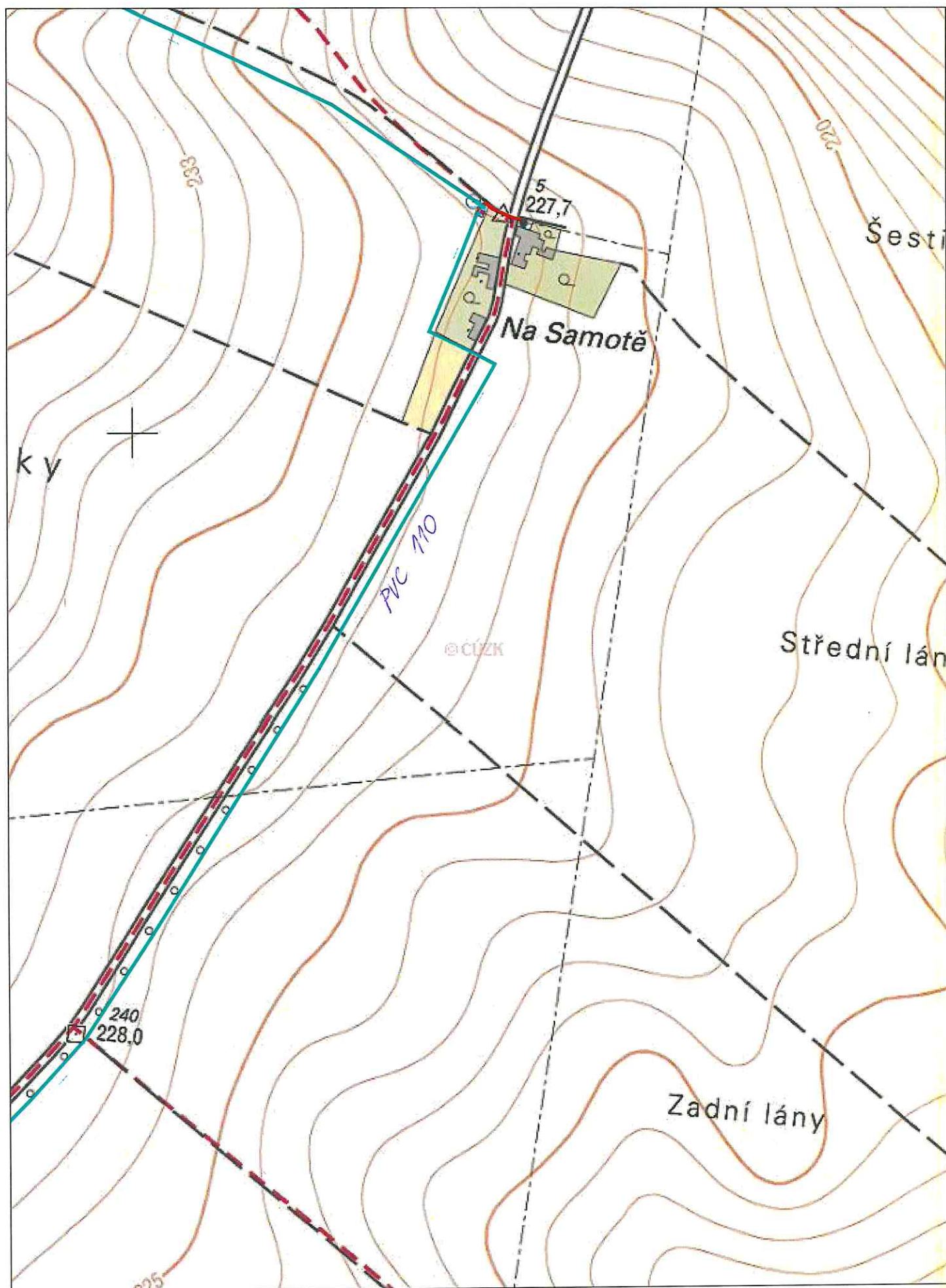
Doba platnosti tohoto stanoviska je 1 rok ode dne vydání.

Zájmové sdružení obcí
VODOVODY A KANALIZACE
ZNOJEMSKO
 Kolkova 20, 669 02 ZNOJMO
 IČO: 45671745

.....
 Ing. Luděk Müller
 tajemník DSO VAK ZNOJEMSKO

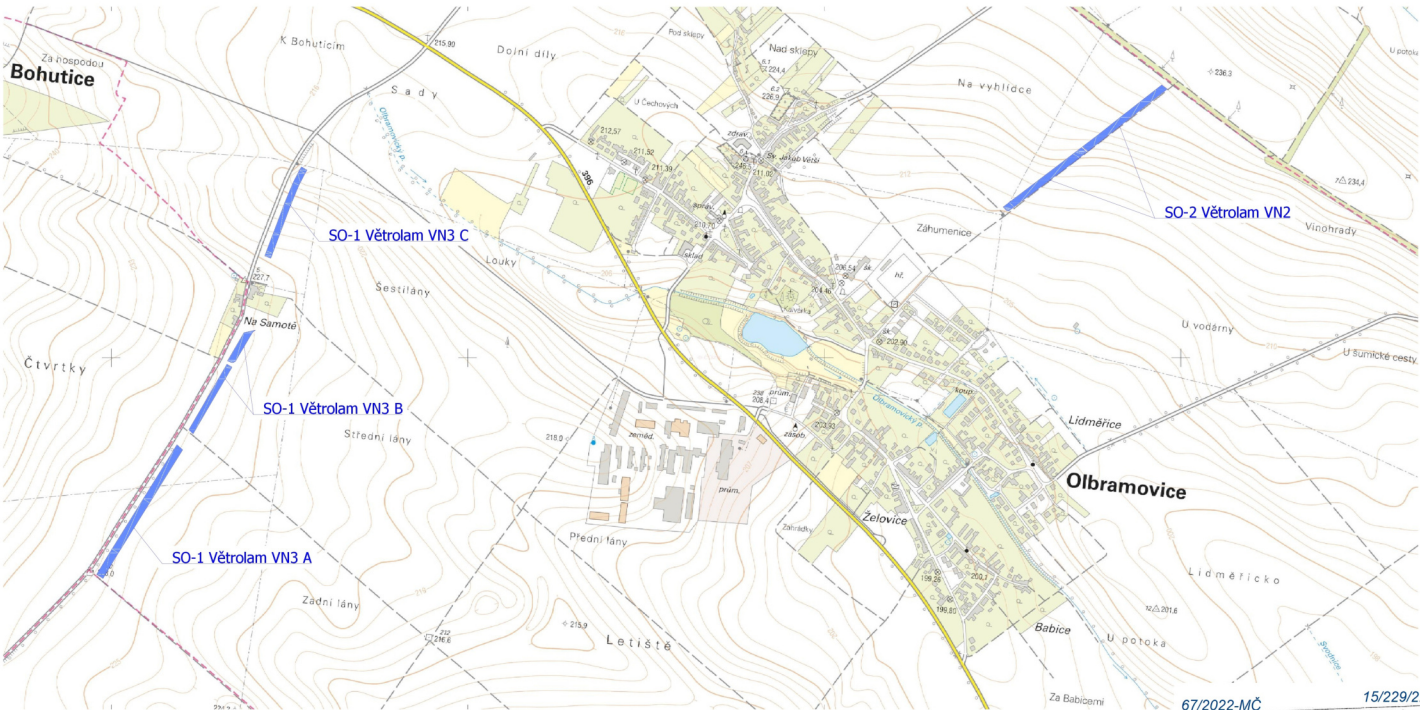
 **VODÁRENSKÁ**
 AKCIOVÁ SPOLEČNOST, a. s.
 Soběšická 620/156, Lesná, 636 00 Brno
 Divize Znojmo
 Kolkova 20, 670 25 Znojmo

.....
 Ing. Jiří Žižka
 vedoucí TÚ divize Znojmo



Datum: 29.3.22

Měřítko: 1 : 5000



Charakteristika stavby SO-1:	Větrolam VN3-A, VN3-B, VN3-C
Název části :	Na samotě
Polní trať:	parcela č. 10444, k.ú. Olbramovice u Moravského Krumlova (okres Znojmo);709930
Parcelní číslo :	Vlastnické právo: Městys Olbramovice, č. p. 23, 67176 Olbramovice
Parcelní číslo :	parcela č. 10461, k.ú. Olbramovice u Moravského Krumlova (okres Znojmo);709930
Parcelní číslo :	Vlastnické právo: ČR, Státní pozemkový úřad, Husinecká 1024/11a, Žižkov, 13000 Praha
Parcelní číslo :	parcela č. 10464, k.ú. Olbramovice u Moravského Krumlova (okres Znojmo);709930
Parcelní číslo :	Vlastnické právo: ČR, Státní pozemkový úřad, Husinecká 1024/11a, Žižkov, 13000 Praha
Výměra :	parcela č. 10089, k.ú. Olbramovice u Moravského Krumlova (okres Znojmo);709930
Délka větrolamu :	Vlastnické právo: Městys Olbramovice, č. p. 23, 67176 Olbramovice
Zvlášť chráněná území :	celkem 19 318 m2
	585m
	nejsou evidována v předmětných parcelách
Charakteristika stavby SO-2:	Větrolam VN2
Název části :	Na vyhlídce
Polní trať:	p.č. 10190, k.ú. Olbramovice u Moravského Krumlova (okres Znojmo);709930
Parcelní číslo :	Vlastnické právo: Městys Olbramovice, č. p. 23, 67176 Olbramovice
Parcelní číslo :	p.č. 10179, k.ú. Olbramovice u Moravského Krumlova (okres Znojmo);709930
Parcelní číslo :	Vlastnické právo: Městys Olbramovice, č. p. 23, 67176 Olbramovice
Výměra :	celkem 10 551 m2
Délka větrolamu :	560m
Zvlášť chráněná území :	nejsou evidována v předmětných parcelách

LEGENDA:	STAV	NÁVRH	POPIS
			předmětná parcela - stavba SO-1 Větrolam V1 a SO-2 Větrolam V2

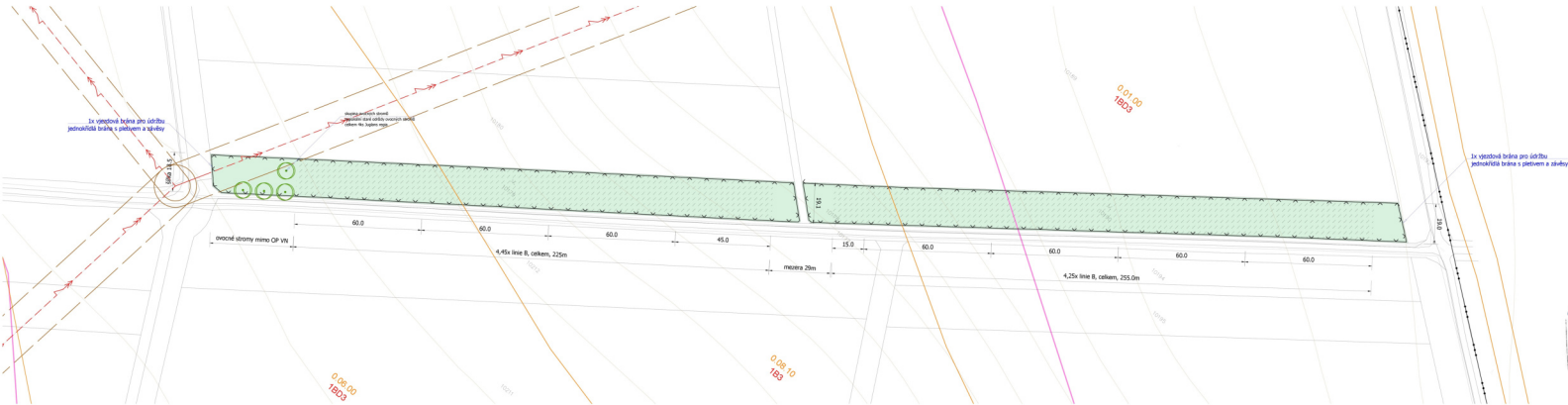
Upozornění:
Podmínkou realizace je vytyčení hranic pozemku geodetickou firmou v tomto případě je nutno provést zaměření hranic všech parcel na obou katastrálních územích Olbramovice u Moravského Krumlova (okres Znojmo);7099308.



akce :
PD - Větrolamy VN2, VN3 - A, B a C v k.ú. Olbramovice u Moravského Krumlova

investor :	Česká republika – Státní pozemkový úřad, Krajský pozemkový úřad pro Jihomoravský kraj, nám. Armády 1213/8, Znojmo	
zpracovatel :	Ing. Jaroslav Krejčí, Na Svahu 408/18, 669 02 Znojmo	pare č.:
autorizovaná osoba :	Ing. Jaroslav Krejčí, ČKA : 02 947	
obsah :	C. 1. Situační výkres širších vztahů	
datum :	stupeň :	mřítko :
04/2022	DPS	1:10 000, formát 3A4

67/2022-MČ 15/229/22-MČ
K této dokumentaci bylo vydáno stanovisko
VODÁRENSKÁ AKČIOVÁ SPOLEČNOST, a.s.
DIVIZE ZNOJMO
Č.j. 1150/15/22 ze dne 14.4.2022
Toto razítko slouží pouze k identifikaci předložené dokumentace a nelze jej považovat za naše stanovisko. 01



67/2022-MČ 15/229/22-MČ
K této dokumentaci bylo vydáno stanovisko
VODÁRENSKÁ AKČIOVÁ SPOLEČNOST, a.s.
DIVIZE ZNOJMO
Číslo 1150/15/22 ze dne 14.4.2022
Toto razítko sluší pouze k identifikaci předložené
dokumentace a není jej považovat za její součást. 01

Charakteristika stavby SO-2:
Název části : Větrolam VN2
Na výhled : Na výhled
Parcelní číslo : p.č. 10190, k.ú. Oltřavice u Moravského Krumlova (okres Znojmo);709930
Parcelní číslo : p.č. 10179, k.ú. Oltřavice u Moravského Krumlova (okres Znojmo);709930
Parcelní číslo : p.č. 10179, k.ú. Oltřavice u Moravského Krumlova (okres Znojmo);709930
Výměra : Vlastnické právo: Městys Oltřavice, č. p. 23, 67176 Oltřavice
Délka větrolamu : celkem 10 551 m²
Zvlášť chráněná území : 500m
nejou evidována v předemných parcelích

LEGENDA MAPY DKM:	NÁVRH	POPIS
STAV	mapa kn - hranice parcel km / čísla parcel	
STAV	mapa kn - slučky	
	hranice katastrálního území	

LEGENDA OSTATNÍCH HRANIC A PLOCH :	NÁVRH	POPIS
STAV	zaměření skutečného stavu	
STAV	zaměření skutečného stavu - zeleň	
STAV	výškopis	
STAV	dočasné oplotení - lesnické pletivo	
STAV	hranice biochory	
STAV	hranice STG / kód STG (skupina typů geotekstilií)	
STAV	hranice BPEJ / kód BPEJ	
STAV	zatravněná plocha (všechny dotčené parcely)	
STAV	plocha výsadbového pásu - viz Výsadbový detail - linie A	
STAV	plocha výsadbového pásu - viz Výsadbový detail - linie B	

LEGENDA SÍTĚ:	NÁVRH	POPIS
STAV	jev TE05L00 vedení V35 - ochr. pásmo vedení 7m	
STAV	jev TE05L00 zemní vedení P35 - ochr. pásmo vedení 1m	
STAV	jev TP04L00 vedení plynovodu VTL	
STAV	jev TS03L00 spoje - telekomunikační vedení (O2)	
STAV	jev TV05L00 vodovod	

Poznámka:
Před zahájením prací vyvěs Zhotovitel pověřeného pracovníka správu dané sítě pro určení přesné polohy sítě v terénu. V případě, že se poloha sítě zaměřené v terénu odlišuje od záznamu ve výkresu bude po dohodě se správcem sítě a investorem návrh upraven.

Podmínkou realizace je vytyčení hranic pozemku geodetickou firmou v tomto případě je nutno provést zaměření hranic celého větrolamu VN2 v k.ú. Oltřavice u Moravského Krumlova (okres Znojmo).

0 10 20 30 40 50m Měřítko 1 : 1000

akce :
PD - Větrolamy VN2, VN3 - A, B a C v k.ú. Oltřavice u Moravského Krumlova

investor : Česká republika – Státní pozemkový úřad, Krajský pozemkový úřad pro Jihomoravský kraj, nám. Armády 1213/8, Znojmo
zpracovatel : Ing. Jaroslav Krejčí, Na Svahu 408/18, 669 02 Znojmo
autorizovaná osoba : Ing. Jaroslav Krejčí, ČKA : 02 947
obsah : D.3.4. Stavba SO-2 Větrolam VN2, Osazovací schéma
datum : 04/2022
stupeň : měřítko : 1:1000, formát A4